



АДМИНИСТРАЦИЯ ГОРОДА ПЕРМИ
ДЕПАРТАМЕНТ ЗЕМЕЛЬНЫХ ОТНОШЕНИЙ

РЕШЕНИЕ

о размещении объектов № 2263 от 2.12.2019

г. Пермь, ул. Сибирская, 15

Департамент земельных отношений администрации города Перми в соответствии с пунктом 3 статьи 39.36 Земельного кодекса Российской Федерации, Положением о порядке и условиях размещения объектов на землях или земельных участках, находящихся в государственной или муниципальной собственности, на территории Пермского края без предоставления земельных участков и установления сервитутов, публичного сервитута, утвержденным постановлением Правительства Пермского края от 22.07.2015 № 478-п

разрешает ОАО «МРСК Урала» (ИНН 6671163413, ОГРН 1056604000970, место нахождения: 620026, Свердловская область, г. Екатеринбург, ул. Мамина-Сибиряка, д. 140)

размещение объекта: ТП-7294 (замена на КТПП 6/0,4 кВ), ВЛ-6 кВ, переключение ВЛ-0,4 кВ, входящих в ЭСК ПС 110/35/6 кВ «Западная», для электроснабжения садовых участков по адресу: Пермский край, г. Пермь, Индустриальный район, ул. Встречная, 30 (номера кадастровых кварталов 59:01:4416120, 59:01:4416121)

способ размещения объекта: надземный

на землях: государственная собственность на которые не разграничена

на срок: бессрочно

местоположение: Пермский край, г. Пермь, Индустриальный район, ул. Встречная

Территория, согласно схеме, расположена в зонах с особыми условиями использования территорий: приаэродромная территория аэродрома аэропорта Большое Савино, зона санитарной охраны 3 пояса (ЗСО 3 пояса), зона катастрофического затопления.

ОАО «МРСК Урала»:

1. Соблюдать правила охранных зон воздушного пространства, установленные постановлением Правительства Российской Федерации от 11.03.2010 № 138 «Об утверждении Федеральных правил использования воздушного пространства Российской Федерации».

2. Соблюдать санитарные правила и нормативы, утвержденным постановлением Главного государственного врача РФ от 14.03.2002 № 10 «О введении в действие Санитарных правил и норм «Зоны санитарной охраны источников водоснабжения и водопроводов питьевого назначения СанПиН 2.1.4.1110-02».

3. Не допускать на земельном участке размещение объектов без обеспечения инженерной защиты таких объектов от затопления, подтопления.

4. В соответствии с пунктом 7(2) Положения о порядке и условиях размещения объектов на землях или земельных участках, находящихся в государственной или муниципальной собственности, на территории Пермского края без предоставления земельных участков и установления сервитутов, публичного сервитута, утвержденного постановлением Правительства Пермского края от 22.07.2015 № 478-п, представить в департамент земельных отношений в течение 1 месяца с момента размещения объектов материалы контрольной геодезической съемки размещенных объектов на бумажном и электронном носителях на безвозмездной основе.

В соответствии со статьей 20¹ Закона Пермского края от 14.09.2011 № 805-ПК «О градостроительной деятельности в Пермском крае» ОАО «МРСК Урала»:

1. Не позднее, чем за 10 рабочих дней до начала строительства и реконструкции безвозмездно передать в департамент градостроительства и архитектуры администрации города Перми один экземпляр копий разделов проектной документации, предусмотренных пунктом 1 части 12 статьи 48 Градостроительного кодекса Российской Федерации.

2. В течение 10 рабочих дней после окончания работ по строительству, реконструкции безвозмездно передать в департамент градостроительства и архитектуры администрации города Перми схему, отображающую расположение объекта и сетей инженерно-технического обеспечения, подписанную застройщиком (техническим заказчиком), с приложением текстового и графического описания местоположения границ охранной и санитарно-защитной зоны, перечень координат характерных точек границ такой зоны.

Приложение: схема предполагаемых к использованию земель или части земельного участка (на 1 л. в 1 экз.).

Начальник отдела предоставления
земельных участков по работе
с юридическими лицами



Н.М. Санникова

Схема предполагаемых к использованию земель или части земельного участка

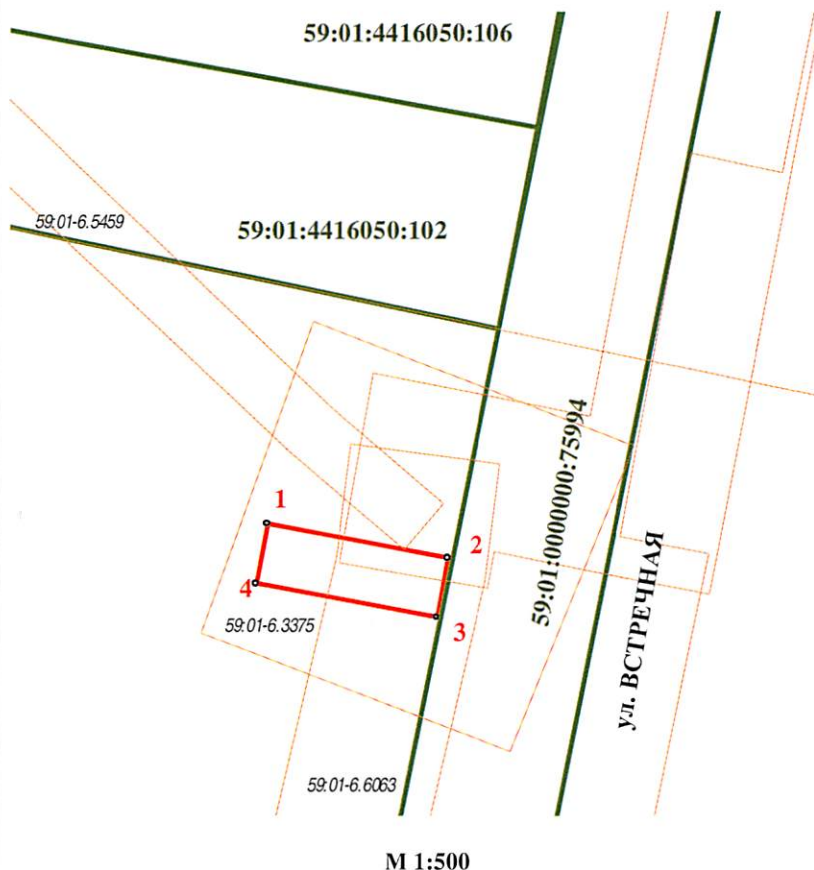
Объект: Реконструкция ТП-7294 (замена на КТПП 6/0,4кВ), ВЛ-6кВ, переключение ВЛ-0,4кВ, входящих в ЭСК ПС 110/35/6кВ «Западная», для электроснабжения садовых участков по адресу: Пермский край, г.Пермь, Индустриальный район, ул.Встречная,30 (кадастровые номера земельных участков 59:01:4416120:..., 59:01:4416121:...)

Местоположение: Пермский край, г. Пермь, Индустриальный район, ул. Встречная

Площадь земель или части земельного участка, кв.м: 49 кв.м

Категория земель: земли населенных пунктов

Вид разрешенного использования: -



Каталог координат, м		
№ точки границы	X	Y
1	513914,50	2225107,71
2	513912,25	2225119,68
3	513908,31	2225118,96
4	513910,56	2225107,00
1	513914,50	2225107,71

Описание границ смежных землепользователей:

от 1 точки	до 4 точки	земли, находящиеся в государственной или муниципальной собственности, свободные от прав третьих лиц
от 4 точки	до 1 точки	земли, находящиеся в государственной или муниципальной собственности, свободные от прав третьих лиц

Условные обозначения:

- - граница земельного участка (части земельного участка) предполагаемого к использованию
- - граница кадастрового квартала
- - граница земельного участка, сведения о котором содержатся в ЕГРН
- 59:01-6.6063 - охранный зона объектов электросетевого хозяйства

Заявитель:

(подпись, расшифровка подписи)

М.П.

(для юр. лиц и индивидуальных предпринимателей)

Верно